

# مشروع دايهان لطاقة الرياح (51.75 MW)

## خطة ادماج المجتمع المحلي مرحلة التشغيل



شباط 2024

REV 13



**DAEHAN WIND POWER Co., P.S.C.**

Document title Daehan Wind Farm Project – Community Integration Plan / Operation Phase  
 Status REV – 13  
 Date 28 Feb 2024

REVISION RECORD						
Rev. No.	Created By	Internal Review By	Date	Submission Status	Reviewed By	Date
Rev 0	ECO Consult	ECO Consult	12 Nov 2018	Draft	DHWP, Vestas, DNV GL	25 Nov 2018
Rev 1	ECO Consult	ECO Consult	26 Nov 2018	Draft	IFC, SD and Wood	24 Jan 2019
Rev 2	ECO Consult	ECO Consult	24 Jan 2019	Draft		
Rev 3	ECO Consult	ECO Consult	3 Mar 2019	Final		
Rev 4	ECO Consult	ECO Consult	24 Mar 2019	Final		
Rev 5	ECO Consult	ECO Consult	28 Mar 2019	Final		
Rev 6	ECO Consult	ECO Consult	20 May 2019	Final		
Rev 7	ECO Consult	ECO Consult	23 May 2019	Final		
Rev 8	ECO Consult	ECO Consult	10 Dec 2020	Draft		
Rev 9	DHN	DHN	4 Dec 2022	Draft		
Rev 10	DHN	DHN	1 Feb 2023	Final		
Rev 11	DHN	DHN	25 Jun 2023	updated	DHN/OM	3 July 2023
ReV 12	ECO Consult	ECO Consult	13 Aug 2023	FINAL	DHN- ES & OM	4 Oct 2023
ReV 13	ECO Consult	ECO Consult	28 Feb 2024	FINAL	DHN- ES & OM	26 Mar 2024

## جدول المحتويات

1	جدول المحتويات
1	قائمة الاشكال
2	قائمة الجداول
1	1. مقدمة
2	2. وصف المشروع
3	2.1 مكونات المشروع
3	2.2 مراحل المشروع
4	2.3 الجهات الرسمية المعنية
4	2.4 متطلبات القوة العاملة
4	3. السياسات والمعايير
4	3.1 شركة دايهان
4	3.2 Vestas
5	3.3 سياسات ومعايير ذات صلة
6	4. الية خطة ادماج المجتمع المحلي
6	4.1 الية التوظيف
7	4.2 برنامج المسؤولية المجتمعية
8	5. الية المشتريات المحلية
8	6. الية التوظيف المحلية
11	7. برنامج المسؤولية المجتمعية
11	7.1 تقييم احتياجات المجتمع
11	7.2 الهيكل العام ومنهج برنامج المسؤولية المجتمعية
24	8. متطلبات المراقبة والتقارير
24	9. القوانين والمسؤوليات

## قائمة الاشكال

2	الشكل 1 منطقة تأثير المشروع والمجمعات المحيطة بها
13	الشكل 2 مجال التأثير (Aoi) للمشروع
15	الشكل 3 القطاعات الفرعية غير المؤجرة لقطع الأراضي
16	الشكل 4 القطاع الفرعي 1A للأراضي غير المؤجرة - ("NLL") مجموعة التركيز، اختيار مشروع المسؤولية الاجتماعية 2024، 2032 ..
17	الشكل 5 القطاع الفرعي 2A للأراضي غير المؤجرة - مجموعة التركيز، اختيار مشروع المسؤولية الاجتماعية 2025، 2033 ..
18	الشكل 6 القطاع الفرعي 3A للأراضي غير المؤجرة - مجموعة التركيز، اختيار مشروع المسؤولية الاجتماعية 2026، 2034 ..
19	الشكل 7 القطاع الفرعي 4A للأراضي غير المؤجرة - مجموعة التركيز، اختيار مشروع المسؤولية الاجتماعية 2027، 2035 ..
20	الشكل 8 القطاع الفرعي 5A للأراضي غير المؤجرة - مجموعة التركيز، اختيار مشروع المسؤولية الاجتماعية 2028، 2036 ..
21	الشكل 9 القطاع الفرعي 6A للأراضي غير المؤجرة - مجموعة التركيز، اختيار مشروع المسؤولية الاجتماعية 2029، 2037 ..
22	الشكل 10 القطاع الفرعي 7A للأراضي غير المؤجرة - مجموعة التركيز، اختيار مشروع المسؤولية الاجتماعية 2030، 2038 ..
23	الشكل 11 القطاع الفرعي 1B للأراضي غير المؤجرة - مجموعة التركيز، اختيار مشروع المسؤولية الاجتماعية 2032 ..

## قائمة الجداول

Table 1 Community Affiliations in Tafileh Governorate .....	3
Table 2: Project Workforce Requirements .....	4

## 1. مقدمة

تم تأهيل شركة دابيهان لطاقة الرياح ش.م.ع "DHWP" (المشار إليها فيما بعد باسم "المطور") من قبل وزارة الطاقة والثروة المعدنية (MEMR) لتطوير مشروع مزرعة رياح بقدرة 51.75 ميجاوات في الطفيلة المحافظة (يشار إليها فيما يلي باسم "المشروع")، مع توقيع اتفاقية شراء الطاقة (PPA) في مارس 2016.

بدأت أنشطة البناء في المشروع في يوليو 2019 بمدة إجمالية قدرها 24 شهرًا. وبناءً على ذلك، فقد حقق المشروع أيضًا تاريخ التشغيل التجاري بحلول يوليو 2021 وسيظل قيد التشغيل لمدة 25 عامًا وفقًا لاتفاقية شراء الطاقة.

- قامت شركة Cube و ECO Consult بإعداد تقييم الأثر البيئي والاجتماعي (ESIA) والذي تمت الموافقة عليه من قبل وزارة البيئة (MoEnv) بالإضافة إلى ذلك، تم إعداد ملخص غير فني (NTS) وخطة مشاركة أصحاب المصلحة (SEP).
  - كجزء من العناية الواجبة بيئيًا واجتماعيًا (ESDD) التي قام بها المقرضون للمشروع، تم تطوير خطة عمل بيئية واجتماعية - (ESAP) تحدد خطة العمل البيئية والاجتماعية الإجراءات البيئية والاجتماعية اللازمة التي يجب تنفيذها و/أو تنفيذها على مرحلة لاحقة من تطوير المشروع. يتطلب ESAP أن يقوم المطور بإعداد خطة تكامل المجتمع (CIP) يتضمن هدف CIP ما يلي:
  - تحديد فرص العمل والمشتريات المطلوبة للمشروع وتقديم إجراءات التوظيف الشفافة التي سيتم اعتمادها وتنفيذها للمشروع؛ و
  - توفير هيكل شامل لبرامج المسؤولية الاجتماعية التي سيتم تنفيذها للمجتمعات المحلية.
- هذه الوثيقة عبارة عن خطة تكامل مجتمعي خاصة بالمشروع (CIP) سيتم تنفيذها خلال مرحلة التشغيل والتي تتضمن المكونات الرئيسية التي تمت مناقشتها أدناه. إن CIP هذا عبارة عن وثيقة حية وسيتم مراجعتها وتحديثها سنويًا على الأقل أو بعد أي تغيير في السياق الذي يعمل فيه المشروع خلال مرحلة تشغيل المشروع.

الفصل الثاني: وصف المشروع وموقعه ومكوناته وأنشطته الرئيسية.

الفصل الثالث: ملخص للمعايير والمتطلبات الوطنية والدولية المتعلقة بهذه الخطة.

الفصل الرابع: يعرض المنهجية التي تم اتباعها لتطوير خطة التكامل المجتمعي.

الفصل الخامس: يعرض إجراءات التوظيف المحلية التي سيتم تنفيذها خلال مرحلة تشغيل المشروع؛

الفصل السادس: يناقش برنامج المسؤولية الاجتماعية الذي سيتم تنفيذه خلال مدة المشروع.

الفصل السابع: يحدد متطلبات المراقبة وإعداد التقارير حسب ما ينطبق على خطة التكامل المجتمعي. و

الفصل الثامن: يحدد أدوار ومسؤوليات الجهات المشاركة في تنفيذ هذه الخطة. و

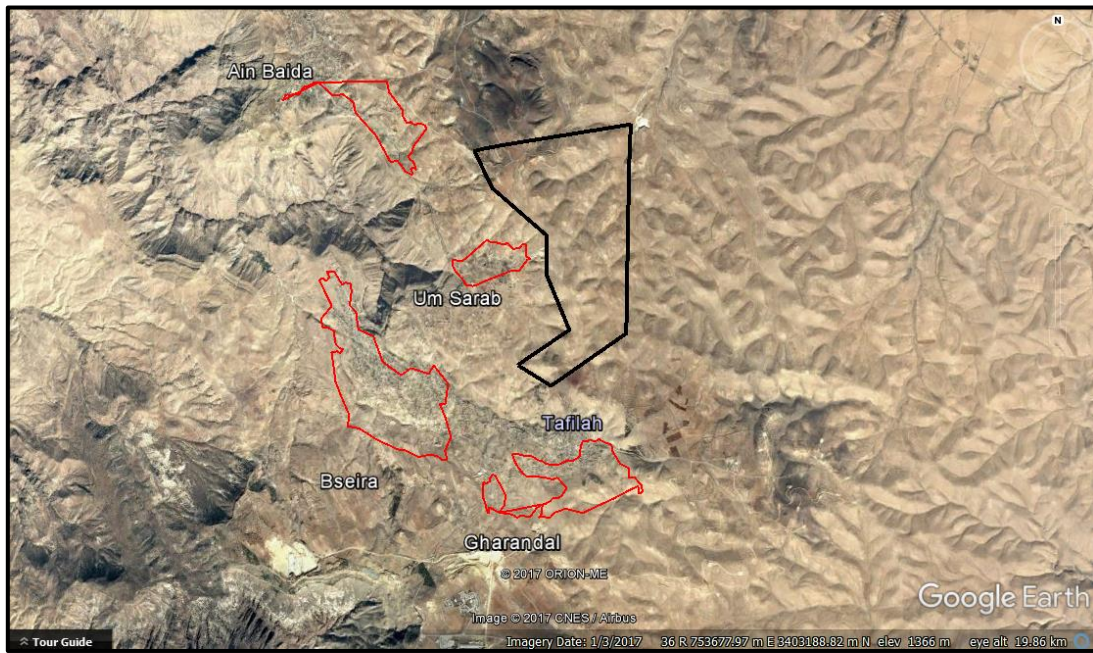
الفصل التاسع: الملاحق الداعمة.

## 2. وصف المشروع

يقع المشروع ضمن محافظة الطفيلة في جنوب الأردن على بعد حوالي 130 كم جنوب العاصمة عمان. وبشكل أكثر تحديداً، يقع موقع المشروع ضمن لواء بصيرة وكذلك لواء الطفيلة في محافظة الطفيلة التي تستضيف عدة مجتمعات، أقربها (i): أم سراب وبصيرا اللتان تقعان على الحدود الغربية لموقع المشروع على مسافة مسافة 1 كم و3 كم على التوالي، (2) غرندل التي تقع على بعد حوالي 1.3 كم إلى الجنوب من موقع المشروع، (3) عين البيضاء التي تقع على بعد حوالي 4 كم إلى الشمال الغربي من موقع المشروع.

يمكن الوصول إلى موقع المشروع من الطريق السريع رقم 15 (المعروف بالطريق الصحراوي)، والذي يعتبر الطريق السريع الرئيسي في الأردن الذي يربط العاصمة عمان بالمحافظات الجنوبية (بما في ذلك الطفيلة). من الطريق السريع رقم 15، يؤدي المخرج إلى الطريق السريع رقم 60 والذي يتصل بعد ذلك بمنطقة المشروع. بالإضافة إلى ذلك، يمكن الوصول إلى موقع المشروع أيضًا عبر الطريق السريع رقم 35 (المعروف باسم الطريق الملوكي)، وهو طريق سريع ثانوي يربط محافظة الطفيلة بالعاصمة عمان في الشمال. يعرض الشكل 1 أدناه موقع موقع المشروع بالنسبة للمجتمعات المحلية القريبة.

إن مساحة الأرض الفعلية التي تتأثر بشكل دائم بتركيب البنية التحتية ("مساحة المشروع") ليست سوى جزء صغير من إجمالي مساحة المشروع، حوالي 96.000 متر مربع. ضمن منطقة المشروع هذه، تغطي مساحة المشروع حوالي 61 قطعة أرض من أصل 66 قطعة أرض مؤجرة.



الشكل 1 منطقة تأثير المشروع والمجتمعات المحيطة بها

### النسيج الاجتماعي والاقتصادي المحلي

يقدر عدد سكان محافظة الطفيلة بنحو 96,291 نسمة، مع متوسط زيادة سكانية سنوية قدرها 2.3% خلال العقد الماضي. ويمثل سكان المحافظة حوالي 1% من إجمالي سكان المملكة.

بشكل عام، تتمتع المحافظة بنسبة توزيع مماثلة بين الجنسين تبلغ حوالي 1:1، ويبلغ متوسط حجم الأسرة حوالي 5.3 فردًا. وكما هو متوقع، يعيش غالبية سكان المحافظة في المنطقة الرئيسية (قضاء الطفيلة والقصبية بحوالي 62.3%) حيث تقع العاصمة (مدينة الطفيلة). تقع ضمن هذه الناحية قرية عين البيضاء ويبلغ عدد سكانها 10448 نسمة. أما القرى المجاورة الأخرى مثل بصيرا وغرندل وأم السراب، فتقع ضمن قضاء بصيرا ويبلغ عدد سكانها 10,587، 4,680، و744 نسمة على التوالي.

بشكل عام، تتميز محافظة الطفيلة ببيئتين اجتماعيتين رئيسيتين؛ أسلوب المدينة وأسلوب القرية. ويمثل نمط المدينة بشكل رئيسي مدينة الطفيلة. وعلى الرغم من ذلك، فإن أسلوب الحياة القروي البسيط هو السائد في القرى والتجمعات الصغيرة المنتشرة في أنحاء المحافظة (بما في ذلك المجتمعات المحلية القريبة من موقع المشروع)، والتي لا تزال هي القاعدة التي تحكم جميع العلاقات الاجتماعية في محافظة الطفيلة.

تُعرف مجتمعات محافظة الطفيلة بشكل عام نفسها في المقام الأول من حيث الانتماءات القبلية، وتنتمي كل قرية إلى قبيلة مميزة أو مجموعة فرعية من القبيلة. ويلخص الجدول أدناه الانتماءات القبلية للمجتمعات المحلية القريبة من موقع المشروع.

الجدول 1: الانتماءات المجتمعية في محافظة الطفيلة

الانتماء / القبيلة	المجتمع
ينتمي المجتمع المحلي في عين البيضاء بشكل رئيسي إلى قبيلة بني حميدة (الحميدة) التي تسكن في المقام الأول محافظتي الكرك والطفيلة الجنوبيتين. وقد هرب الحميدة إلى الطفيلة منذ زمن طويل من وادي الصباح في الحجاز في المملكة العربية السعودية الحالية. كما يعتبرون من أكبر عشائر الطفيلة، ومن كبرى العشائر في الأردن.	عين البيضاء
تنتمي هذه المجتمعات المحلية بشكل رئيسي إلى قبيلة السعوديين. هناك العديد من المجموعات الفرعية لهذه القبيلة التي تسكن هذه القرى ولكن أهمها الرفو وزيدانين والمسعودين. كما تعتبر قبيلة السعودي من أكبر عشائر الطفيلة ومن القبائل الكبرى في الأردن فقط..	بصيرا، ام سراب و غرنديل

تشكل الخدمة العامة أعلى نسبة من السكان العاملين، حيث تبلغ 48.5% من سكان محافظة الطفيلة. يتضمن هذا القطاع بشكل أساسي العمل في القوات المسلحة والشرطة ومكاتب الإدارة العامة والحكومة المركزية المدنية. ويوجد أيضًا اتجاه مماثل داخل المجتمعات المجاورة؛ ومع ذلك، يُعتقد أنها بنسبة أعلى بكثير. بالإضافة إلى ذلك، بشكل عام في الأردن حيث يهيمن نمط الحياة القروي على المجتمعات المحلية، تعتبر الأنشطة الحيوانية والزراعية مكونًا مهمًا للقاعدة الاقتصادية للمجتمعات المحلية ولكن بشكل أساسي لأغراض الاكتفاء الذاتي وبدرجة أقل كمصدر للدخل.

لمزيد من التفاصيل حول السياق الاجتماعي والاقتصادي المحلي، يرجى الرجوع إلى الفصل 2.2.2 في تقييم الأثر البيئي والاجتماعي (2018) أو الملحق 6 في خطة مشاركة أصحاب المصلحة.

## 2.1 مكونات المشروع

يتكون المشروع من المكونات الرئيسية التالية:

- 15 مولدًا لتوربينات الرياح (WTG) بأبراج فولاذية أنبوبية. التوربين المقترح للمشروع هو Vestas V136 بقدره 3.45 ميغاوات وارتفاع المحور 112 متر. يبلغ قطر الدوار 136 مترًا.
- 15 أساسًا من الخرسانة المسلحة بالفولاذ (واحدة لكل توربين) بالإضافة إلى 15 منصة رافعة؛
- الكابلات الكهربائية تحت الأرض والتي ستربط كل توربينة بمحطة فرعية واحدة للمشروع؛
- اتصال الشبكة من المحطة الفرعية إلى الخط العلوي الموجود عبر الكابلات الهوائية؛
- طرق الوصول.
- مناطق الاستراحة؛ و
- مبنى عمليات الموقع.

## 2.2 مراحل المشروع

- التخطيط والبناء: وشمل ذلك بشكل أساسي إعداد التصميم التفصيلي للمشروع، نقل مكونات المشروع المختلفة إلى الموقع، وأنشطة إعداد الموقع
- تركيب توربينات الرياح والمكونات الأخرى المختلفة. شمل إعداد الموقع أعمال التنقيب وتطهير الأراضي. تم تنفيذ مثل هذه الأنشطة من قبل مقال الهندسة والمشتريات والبناء (EPC) تم الانتهاء من أنشطة البناء بحلول مارس 2021؛
- التشغيل (2021 – 2040): يتطلب مثل هذا المشروع أنشطة تشغيلية محدودة تشمل بشكل أساسي صيانة التوربينات والمعدات الكهربائية المختلفة. وهذا يشمل على سبيل المثال، التوربينات والدوار، وتزييت الأجزاء، وغسل الشفرات، وصيانة المكونات الكهربائية، وما إلى ذلك؛ و
- وقف التشغيل (سيتم تحديد التوقيت): في حالة وقف التشغيل، سيتم إنزال البرج وشفرات توربينات الرياح التي تمت إزالتها بواسطة رافعة، وتفكيكها إلى مكونات، ثم تقطيعها إلى أحجام مناسبة للخردة. ستتم إزالة أساس التوربين إلى عمق حوالي 1 متر وإعادة ملئه. سيتم استعادة الموقع بأكمله، بما في ذلك جميع المناطق المسطحة (مثل مناطق التخزين ومنصات الرافعات) إلى حالة طبيعية قريبة وستتم تغطية المسارات المستخدمة لمركبات الصيانة.

## 2.3 الجهات الرسمية المعنية

فيما يلي تحديد الكيانات الرئيسية المشاركة في المشروع ووصف دورها.

- شركة كوريا الجنوبية للطاقة المحدودة (KOSPO) مالك المشروع والمطور الرئيسي. بالإضافة إلى ذلك، تعد شركة Daelim Energy (DAELIM) مطورًا شريكًا في المشروع؛
- فيستاس – مقاول التشغيل والصيانة: مسؤول عن أنشطة التشغيل والصيانة للتوربينات ومكونات المشروع الرئيسية الأخرى.
- سيكون هناك مقاولين أردنيين آخرين من الباطن يتم تعيينهم للمشروع من قبل المطور لأغراض مختلفة تشمل ما يلي:
- مقاول أمني من الباطن لتقديم خدمات الأمن في الموقع من خلال تعيين ضباط أمن للمشروع (شركة السيف)؛
- مقاول لوجستي من الباطن لتوفير المياه الصالحة للشرب وجمع النفايات والمتطلبات اللوجستية الأخرى وما إلى ذلك (عبد الستار الرفوع للخدمات العامة وشركة بيئي).
- مقاول من الباطن للمحطة الفرعية لتوفير أنشطة الصيانة كما هو مطلوب للمحطة الفرعية الكهربائية (مسار الطاقة)
- المقاول من الباطن لمراقبة الحياة البرية والطبيعية، (ECO Consult) المسؤول عن تنفيذ هذا البرنامج أثناء مرحلة تشغيل المشروع

## 2.4 متطلبات القوة العاملة

يعرض الجدول أدناه القوى العاملة المتوقعة في الموقع خلال مرحلة تشغيل المشروع بالإضافة إلى المقاولين من الباطن المشاركين. ومن المهم ملاحظة أن الأرقام الواردة أدناه هي تقديرات تستند إلى المعلومات المتاحة حاليًا في هذه المرحلة. وسيتم تحديث أي تغييرات وفقًا لذلك. ومن الجدير بالذكر أيضًا أن جميع الملفات الوظيفية الواردة أدناه تتوافق مع الكفاءات المتوفرة داخل المجتمع المحلي ومحافظة الطفيلة بشكل عام.

الجدول 2: متطلبات القوى العاملة للمشروع

المجموع	الوظائف المتوقعة	الوظائف الحالية	الجهة
5	1 (فني)	4	المطور
6	0	6	مقاول التشغيل والصيانة (فيستاس)
16 – 17	1	16	مقاول الامن
1	0	1	مقاول الخدمات
2	2 (مهندسين وفنيين بدوام جزئي)	0	مقاول صيانة المحطة

## 3. السياسات والمعايير

تم تحديد السياسات والمعايير ذات الصلة المتعلقة بخطة التكامل المجتمعي (CIP) أدناه.

### 3.1 شركة دايهان

توجه سياسات ووثائق الشركة التالية خطة التكامل المجتمعي و/أو تتم الإشارة إليها في هذه الوثيقة:

- تقييم الأثر البيئي والاجتماعي (ESIA) (Cube and ECO Consult, 2017)
- خطة مشاركة أصحاب المصلحة (SEP) بما في ذلك آلية تظلم أصحاب المصلحة ،ECO Consult ، 2023
- دليل البيئة والسلامة DHWP EHSS ، 2023
- خطة صحة وسلامة المجتمع DHWP ، 2023

### 3.2 Vestas

توجه سياسات ووثائق الشركة التالية خطة التكامل المجتمعي و/أو تتم الإشارة إليها في هذه الوثيقة:

- سياسات وإجراءات الموارد البشرية
- آلية التظلم العمالي

### 3.3 سياسات ومعايير ذات صلة

#### التشريعات الوطنية

نظام إلزامية تشغيل القوى العاملة الأردنية من المجتمعات المحيطة في المشاريع التنموية رقم (131) لسنة 2016

في الأردن، التشريع الرئيسي المتعلق بتوظيف المجتمع المحلي هو "نظام التوظيف الإلزامي للقوى العاملة الأردنية من المجتمعات المحيطة في المشاريع التنموية رقم (131) لسنة 2016" الصادر عن مجلس البناء الوطني التابع لوزارة الأشغال العامة والإسكان (MPWH) ويرد أدناه وصف لمتطلباتها وتنفيذها في الممارسة العملية.

خلال مرحلة التخطيط للمشروع، كان مطلوبًا من فيستاس التسجيل لهذا المشروع لدى وزارة الأشغال العامة والإسكان (MPWH)، من خلال تقديم مجموعة من المستندات المطلوبة. وكجزء من عملية التسجيل، أصدرت وزارة الأشغال العامة والإسكان خطابًا يحدد نسبة قيمة المشروع التي ينبغي أن تستهدف الشركات الأردنية (ليس بالضرورة من المجتمعات المحلية ولكن للشركات الأردنية).

بمجرد الانتهاء من التسجيل وإصدار خطاب رسمي يحدد النسبة المئوية لقيمة المشروع، كان مطلوبًا من فيستاس تقديم خطاب رسمي إلى مجلس البناء الوطني في وزارة الأشغال العامة والإسكان من أجل تحديد أرقام التوظيف المطلوبة للمجتمعات المحلية للمشروع وفقًا مع "نظام التوظيف الإجباري للقوى العاملة الأردنية من المجتمعات المحيطة في المشاريع التنموية رقم (131) لسنة 2016".

تتضمن اللائحة متطلبات محددة لتوظيف المجتمعات المحلية والتي يتم تحديدها بناءً على قيم العقود للمشاريع. وفيما يتعلق بهذا المشروع على وجه التحديد، تنطبق المادة 7. وتنص المادة السابعة من النظام على أنه يتوجب على المقاولين العاملين في قطاع الطاقة المتجددة توظيف أردنيين من أبناء المحافظة التي ينفذ فيها المشروع. بالإضافة إلى ذلك، تنص المادة 7 على أنه بالنسبة لقيم العقود التي تزيد عن 10 ملايين دينار أردني (كما هو مطبق على هذا المشروع)، يجب تحديد عدد فرص العمل بناءً على تفاصيل المشروع.

بناءً على المناقشات مع مجلس البناء الوطني، ذكر أنه يجب على فيستاس التواصل معهم رسميًا للحصول على عدد فرص العمل التي يجب أن يوظفها المشروع بعد اكتمال التسجيل لدى MPWH وإصدار الخطاب الرسمي الذي يحدد نسبة قيمة المشروع.

وبصرف النظر عما سبق، لا توجد متطلبات تشريعية في الأردن تتعلق بتنفيذ برنامج المسؤولية الاجتماعية من قبل المطورين.

طلبت وزارة الأشغال العامة والإسكان، من خلال خطاب رسمي، أن يقوم المشروع بتوظيف 122 فردًا من المجتمع المحلي. وظف المشروع طوال مرحلة البناء 125 فردًا من المجتمع المحلي في مناصب وقدرات مختلفة. لم يتم طلب أي متطلبات إضافية لمرحلة التشغيل.

على الرغم من عدم وجود أي متطلبات وطنية للمرحلة التشغيلية المتعلقة بتوظيف المجتمع المحلي، سيسعى المطور إلى التوظيف وزيادة المشتريات المحلية قدر الإمكان.

#### أفضل الممارسات الدولية

بالإضافة إلى ذلك، حصل المطور على تمويل للمشروع من المؤسسات المالية الدولية - (IFIs) ليشمل المؤسسة الكورية للتأمين التجاري (KSURE) ومؤسسة التمويل الدولية (IFC). ولذلك، يرغب المطور في تصميم المشروع وإدارته وفقًا للممارسات والمعايير الصناعية الدولية الجيدة التي تشمل سياسة مؤسسة التمويل الدولية بشأن الاستدامة البيئية والاجتماعية بما في ذلك معايير أداء مؤسسة التمويل الدولية (PS) ومعايير البيئة والصحة والسلامة لمجموعة البنك الدولي (EHS). القواعد الإرشادية. لقد أصبحت متطلبات مؤسسة التمويل الدولية بمثابة معيار الأداء البيئي والاجتماعي الدولي الفعلي لتمويل المشاريع.

ولكن ضمن ما سبق، لا توجد متطلبات محددة تتعلق بالتوظيف في المجتمع المحلي أو برامج المسؤولية الاجتماعية. ومع ذلك، هناك إرشادات عامة لمؤسسة التمويل الدولية بشأن الاستثمار المجتمعي يمكن اعتبارها معروفة باسم "دليل الممارسات الجيدة لمؤسسة التمويل الدولية بشأن الاستثمار المجتمعي الاستراتيجي للشركات التي تمارس الأعمال التجارية في الأسواق الناشئة".<sup>1</sup>

<sup>1</sup> [IFC Good Practice Handbook on Strategic Community Investment for Companies Doing Business in Emerging Markets.](#)

## 4. آلية خطة ادماج المجتمع المحلي

وفقاً لبنية الوثيقة، يناقش هذا القسم المنهجية التي تم اتباعها لتطوير إجراءات التوظيف المحلية وبرنامج المسؤولية الاجتماعية.

### 4.1 آلية التوظيف

تم عقد اجتماع مع محافظ محافظة الطفيلة للتعريف بالمشروع والأهم من ذلك مناقشة أفكاره وإهتماماته ومتطلباته وأخذها بعين الاعتبار كجزء من إجراءات التوظيف. المحافظ هو الشخصية العامة الأعلى رتبة ويمثل أعلى سلطة تنفيذية داخل المحافظة وهو بشكل عام مسؤول عن الإشراف على كافة الأمور الإدارية.

تم عقد الاجتماع بتاريخ 21 تشرين الأول 2018 في قاعة محافظة الطفيلة وحضره الجهات المذكورة أدناه. ومن المهم الإشارة إلى أن المحافظ طلب كجزء من الاجتماع حضور بعض الأعضاء الرئيسيين في مجلس أمن الطفيلة كما هو محدد أدناه.

الحضور من المطور والمقاول والاستشاريين

السيد يوكيونج سانج - مدير المشروع في DHWP

السيد معاذ الصافي - مهندس مدني في DHWP

السيد محمد عمارة - مسؤول الاتصال المجتمعي في DHWP

السيد وسام كيوان - منسق المسؤولية الاجتماعية للشركات في فيستاس

السيد إبراهيم المصري - مدير المشروعات بشركة ECO Consult

الحضور من مجلس المحافظة

السيد حسام الطراونة - محافظ محافظة الطفيلة

السيد عمر كساسبة - مدير دائرة المخبرات العامة / الطفيلة

السيد اسماعيل الصرايرة - مدير ناحية البصرة

السيد سليم شماسين - مدير مديرية شرطة الطفيلة

وفيما يلي ملخص للنتائج الرئيسية للاجتماع، بناءً على طلب محافظ الطفيلة ومجلس أمن محافظة الطفيلة.

1. يجب أن تعتمد إجراءات التوظيف على الإعلانات المعدة باللغة العربية من قبل مقاول الهندسة والمشتريات والبناء ليتم الإعلان عنها من خلال المنصات المحلية المناسبة. ويجب أن يتضمن الإعلان كحد أدنى وصف الوظيفة والمؤهلات والخبرات المطلوبة والراتب والمدة وغيرها.
2. يجب أن تكون الإعلانات لسكان محافظة الطفيلة بأكملها وليس فقط للمجتمعات المحلية/المناطق القريبة من موقع المشروع. والأساس المنطقي الذي قدمه المحافظ ومجلس الأمن هو أن موقع المشروع يقع ضمن محافظة الطفيلة، وهي أعلى هيئة إدارية شاملة.
3. يمكن إعطاء الأولوية لفرص العمل للمجتمعات المحلية القريبة من موقع المشروع نظرًا لأنها الأقرب إلى المشروع، ولكن يجب أن يكون ذلك للتوجيه الداخلي للمطور ومقاول EPC فقط، ولا ينبغي الإعلان عنه في أي وقت.
4. يجب الالتزام بما ورد أعلاه من قبل المطور ومقاول EPC في جميع الأوقات.
5. تم توفير الشروط المذكورة أعلاه كتابياً بموجب كتاب رسمي صادر من المطور إلى محافظة الطفيلة.

عقدت ECO Consult اجتماعات متابعة في 7 نوفمبر 2018 للحصول على التفاصيل الإضافية المطلوبة بشأن تنفيذ إجراءات التوظيف. وتضمن ذلك لقاءات مع كل من:

- السيد محمد بداينة / رئيس وحدة التنمية المحلية لمحافظة الطفيلة لمناقشة الهيكل العام لإجراءات التوظيف وتحديد المنصات المحلية المناسبة للإعلانات.

ومع ذلك، بالإضافة إلى ما ورد أعلاه، تم تقديم توصية محدثة من قبل محافظ الطفيلة ومجلس أمن الطفيلة في 20 فبراير 2019 لإجراءات توظيف المجتمع المحلي المنقحة. وكانت التوصيات الرئيسية كما يلي:

- يجب على جهة التوظيف إعداد قائمة بالفرص الوظيفية المطلوبة والموجهة للمجتمعات المحلية. ويجب أن تتضمن القائمة كحد أدنى وصف الوظيفة والمؤهلات والخبرات المطلوبة والراتب والمدة وما إلى ذلك.
- تقوم جهة التوظيف بالتنسيق مع مكتب مديرية عمل الطفيلة والذي بدوره سيقوم بتوفير قائمة العمال المحتملين من محافظة الطفيلة.

- وبناءً على ذلك، تتولى الجهة الموظفة عملية الاختيار.

## 4.2 برنامج المسؤولية المجتمعية

- تم عقد اجتماع بين إيكو كونسلت والسيد محمد بداينة / رئيس وحدة التنمية المحلية لمحافظة الطفيلة عام 2019 وكان الهدف من اللقاء:
- تقديم المشروع وبرنامج المسؤولية الاجتماعية الشامل الذي يمكن للمطور تنفيذه.
- فهم وجمع المشاريع والدراسات السابقة التي قامت بها LDU لمحافظة الطفيلة والتي تتعلق بتقييم الاحتياجات ومشاريع التنمية ذات الأولوية للمجتمعات المحلية. و
- مناقشة والاتفاق على الهيكل العام والنهج الذي يمكن أن يأخذه المطور في الاعتبار لتنفيذ برنامج المسؤولية الاجتماعية. بالإضافة إلى ذلك، من المهم ملاحظة أنه سيتم عقد اجتماعات متابعة مع وحدة التنمية المحلية في محافظة الطفيلة، مرة واحدة على الأقل كل عام. سنة خلال مرحلة التشغيل. وسيشمل هدف الاجتماع ما يلي:
- تقديم ملخص لأنشطة المسؤولية الاجتماعية للشركات التي تم تنفيذها وتنفيذها للمجتمعات المحلية للعام السابق؛
- فهم وجمع أي تقييمات/دراسات محدثة للاحتياجات ومشاريع التنمية ذات الأولوية التي تقوم بها LDU للمجتمعات المحلية للسنة المشمولة بالتقرير؛ و
- مناقشة والاتفاق على الهيكل والنهج الذي يمكن النظر فيه لتنفيذ برنامج المسؤولية الاجتماعية للسنة المشمولة بالتقرير.

## 5. آلية المشتريات المحلية

إلى أقصى حد ممكن، سيغطي المشروع مشترياته ومقاوليه من الباطن ومقدمي الخدمات من المجتمع المحلي. وسيتم تنفيذ ذلك من خلال الإجراء التالي:

- إعداد إعلان باللغة العربية يتضمن المعلومات التالية:
- أ. وصف فرصة الشراء؛
- ب. وصف المؤهلات/الخبرة المطلوبة للمقاول من الباطن؛
- ج. مدة المهمة؛
- د. يجب تقديم المستندات المطلوبة لتشمل كحد أدنى: (1) تسجيل الشركة؛ (2) إثبات التسجيل في منطقة الإقامة؛ (3) المؤهلات والخبرات المشابهة للمؤهلات المطلوبة في الإعلان؛ و
- هـ. العنوان والموعد المحدد لتقديم الفائدة.
- سيتم نشر الإعلان على لوحة إعلانات محافظة الطفيلة. بالإضافة إلى ذلك، واعتمادًا على نوع العقد، سيتم نشر إعلانات إضافية على الجهات الحكومية المحلية ذات الصلة. على سبيل المثال، إذا كانت عملية شراء مقاولات، فسيتم الإعلان عنها في جمعية مقاولي الطفيلة. بالإضافة إلى ذلك، سيتم إجراء مناقشات مع هذه الجهات الحكومية لضمان نشر الإعلان على منصات التواصل الاجتماعي الحكومية النشطة حسب الاقتضاء.
- سيتم إعداد الإعلان وإدراجه من قبل الجهة المعنية قبل شهر على الأقل من الموعد النهائي لتقديم المقترحات.
- بالنسبة لمقدمي العروض الذين أكدوا اهتمامهم، سيتم إجراء مراجعة للتأكد من أنهم قدموا المستندات المطلوبة المحددة أعلاه وأنها تعتبر مرضية. وبمجرد التأكد من ذلك، سيتم إعداد قائمة بالموصفات الفنية وإصدارها لمقدمي العطاءات للخدمات المعنية ليتمكنوا من تقديم عروضهم الفنية والمالية. ستقوم شركة DWPC بإعداد قائمة المواصفات الفنية وسيتم توفيرها لجميع المقاولين من الباطن المهتمين باللغتين العربية والإنجليزية.
- سيتم إبلاغ المقاولين من الباطن الذين يفشلون في تقديم المستندات المطلوبة و/أو لا يستوفون المعايير والمؤهلات من قبل ضابط المجتمع المحلي بهذا القرار مع توضيح/تبرير.
- بناءً على ما سبق، ستقوم DHWP باختيار العرض الفني والمالي الأفضل للخدمات المطلوبة.
- متابعة لما ورد أعلاه، سيتم ترتيب أولويات الشراء بالترتيب التالي:

1. منطقة البصيرة والطفيلة
2. محافظة الطفيلة
3. الشركات الوطنية في الأردن

سيتم التأكيد على ما سبق بشفافية في الإعلانات.

## 6. آلية التوظيف المحلية

فيما يلي إجراءات التوظيف المحلية التي سيتم تنفيذها من قبل جهة التوظيف لمرحلة تشغيل المشروع.

- بشكل عام، ستتبع إجراءات التوظيف نفس الإجراء المطبق أثناء مرحلة البناء والذي يعتمد على المشاورات التي تم إجراؤها مع الحاكم ومجلس الأمن (كما تمت مناقشته في القسم 4.1 سابقًا)، على النحو التالي:
- 1- إعداد قائمة باللغة العربية تتضمن على سبيل المثال لا الحصر ما يلي:
  - قائمة الوظائف المطلوبة؛
  - وصف كل منصب وظيفي؛
  - وصف المؤهلات والخبرات المطلوبة لكل منصب وظيفي؛
  - الراتب لكل وظيفة.
  - مدة المهمة لكل وظيفة؛
  - الموعد النهائي والمستندات المطلوبة لتقديمها تتضمن كحد أدنى (i): السيرة الذاتية (CV) ؛ (2) نسخة من بطاقة الهوية لإثبات منطقة الإقامة، (3) خطاب رسمي من مؤسسة الضمان الاجتماعي للإشارة إلى أن مقدم الطلب لا يعمل حاليًا لدى شركة / مشروع آخر، (4) لا توجد شهادة سجل جنائي.
- 2- سيتم مشاركة القائمة مع مكتب عمل الطفيلة للمراجعة. وسيقوم مكتب مديرية عمل الطفيلة بدوره بتوفير قائمة بالموظفين المحتملين لكل وظيفة مطلوبة.
- 3- تقوم جهة التوظيف بمراجعة الطلبات/السيرة الذاتية المستلمة ومطابقتها للمؤهلات والمهارات المطلوبة.

4- سيخضع الموظفون المرشحون لعملية اختيار الوظيفة. يمكن أن يشمل ذلك ما يلي: الاختبارات (الاختبارات المعرفية، واختبارات الشخصية، والفحوصات الطبية)، والفحوصات الخلفية والمرجعية، وإجراء المقابلات (عن طريق الهاتف أو شخصياً أو كليهما) وغيرها حسب الاقتضاء.

- سيتم إجراء عملية توظيف المتقدمين الناجحين وفقاً لقوانين العمل الأردنية، IFC PS 2 (العمل وظروف العمل)، وسياسة وإجراءات الموارد البشرية للمشروع بما في ذلك على سبيل المثال لا الحصر توقيع العقد والأجور والإجازات وساعات العمل والإجراءات التأديبية. وعمالة الأطفال والعمال الصغار وغيرهم حسب الاقتضاء.
- يلتزم كيان التوظيف بكونه صاحب عمل يتسم بتكافؤ الفرص ولن يمارس أي تمييز على أساس الخصائص الشخصية - وهذا يشمل الجنس أو العرق أو الجنسية أو الأصل العرقي والاجتماعي أو الأصل الأصلي أو الدين أو المعتقد أو الإعاقة أو العمر أو التوجه الجنسي. سيتم التوظيف على أساس المتطلبات الموضوعية المتعلقة بالوظيفة فقط وليس على أساس أي سمة شخصية أخرى.
- على وجه الخصوص، سيتم تحديد أجور كل موظف على أساس كل حالة على حدة وستكون عادلة (أي تلبية الاحتياجات الأساسية للحفاظ على مستوى معيشي آمن ولائق) وعلى أساس المؤهلات والكفاءات والخبرات المهنية والأدوار المخصصة و مسؤوليات الوظيفة، والأجور في المناصب المماثلة، وعوامل أخرى حسب الاقتضاء. وفي جميع الأحوال يجب ألا يقل الأجر المحدد عن الحد الأدنى للأجور الذي حدده القرار الرسمي بشأن الحد الأدنى للأجور في الأردن.
- على وجه الخصوص، ستأخذ أنشطة التوظيف في الاعتبار تأثيرها على المساواة بين الجنسين وتمكين المرأة. ويشمل ذلك إعطاء الأفضلية للموظفات دون أن يتعارض مع الأعراف الاجتماعية. ومن الأمثلة على الوظائف التي يمكن أن تستهدف النساء المحاسبين والمساعدين الإداريين والمنسقين المحليين، وما إلى ذلك.
- يمنع في أي وقت تعيين أي موظفين في مباني بوابات موقع المشروع. يجب أن تتم جميع عمليات التوظيف من خلال الإجراءات المحدد أعلاه.
- يمنع منعاً باتاً فرض أي رسوم مقابل الوعد بالتوظيف في المشروع ولا يسمح بمثل هذه الممارسة من قبل أطراف المشروع.
- سيتم تزويد جميع موظفي المجتمع المحلي المعيّنين بعقد يتضمن على سبيل المثال لا الحصر ما يلي: (1) اسم صاحب العمل وعنوان مكان العمل؛ (2) اسم العمال ومهنتهم وعنوانهم وغيرها من المعلومات لتحديد الهوية؛ (3) طبيعة ونوع العمل ومسؤوليات الوظيفة؛ (رابعا) الأجر ووقت الدفع؛ وغيرها من المزايا النقدية والعينية على النحو المتفق عليه؛ (6) مدة العقد؛ (السابع) معلومات أخرى قد تكون مطلوبة. سيتم توقيع العقد من قبل الموظف والممثل المعتمد من طرف المشروع. سيتم تزويد كل موظف بنسخة من العقد وسيطلب منه التوقيع عليه. في مرحلة التوظيف، سيتم شرح العقد شفهيًا لكل موظف من قبل ممثل الجهة الموظفة.
- سيتم إنشاء ملف لكل عامل يحتوي على جميع المعلومات الخاصة بالعامل بما في ذلك على سبيل المثال لا الحصر المعلومات الشخصية والعقد الموقع والشهادة الطبية باللباقة البدنية للعمل وغيرها حسب الاقتضاء.
- سيتم التعامل مع أي تظلمات، بما في ذلك تلك المتعلقة بالتوظيف المحلي، وفقاً لآلية تظلم أصحاب المصلحة المنشأة ضمن خطة مشاركة أصحاب المصلحة (SEP) الخاصة بـ DHWP، بينما سيتم التعامل مع تظلمات العمال وفقاً لآلية تظلم العمال في فيستاس.

### العمال الأجانب

- يعرف العمال الأجانب بأنهم أي عامل يحمل جنسية غير أردنية.
- يجب أن يكون لدى العمال الأجانب تصريح عمل ساري المفعول من الوزارة والسلطات المختصة. سيتم الاحتفاظ بنسخ من تصاريح العمل وسيتم الاحتفاظ بها أيضاً في الموقع في ملف الموظف.
- ستضمن DHWP أن الشروط والأحكام تنطبق بالتساوي على العمال الأجانب وكذلك العمال الأردنيين.
- يُمنع منعاً باتاً مصادرة الوثائق الشخصية للعمال الأجانب من قبل أصحاب العمل.
- لا يجوز طلب أي رسوم أو عمولات أو استقطاعات من الراتب من العمال الأجانب عند الوعد بالعمل في المشروع.
- سيتم تحديد العمال الأجانب والتأكد من أنهم يعملون بشروط وأحكام معادلة إلى حد كبير للعمال غير المهاجرين الذين يقومون بأعمال مماثلة تتعلق بالعقد والأجور وساعات العمل والإجازات والإجراءات التأديبية وعدم التمييز وتكافؤ الفرص وعمالة الأطفال والعمال الشباب وما إلى ذلك كما هو موضح في سياسة وإجراءات الموارد البشرية.

## توظيف النساء

- يجب أن يتوافق توظيف النساء مع كافة متطلبات قوانين العمل الأردنية فيما يتعلق بساعات العمل، والأعمال التي لا يجوز تشغيل المرأة فيها، وحقوق إجازة الأمومة، وحقوق إجازة الرضاعة، وغيرها.
- يحظر فصل أو إنهاء عقد العاملة أثناء إجازة الأمومة.
- سيتم التأكد من مشاركة العاملات بشروط وأحكام متساوية إلى حد كبير مع العمال الذكور الذين يقومون بأعمال مماثلة تتعلق بالعقد والأجور وساعات العمل والإجازات والإجراءات التأديبية وما إلى ذلك كما هو موضح في سياسة وإجراءات الموارد البشرية

## العمال اليومين<sup>2</sup>

- يجب أن يلتزم إشراك العمال المياومين بقوانين العمل الوطنية على وجه التحديد تلك المتعلقة بالعقد والأجور والإجازات وساعات العمل والإجراءات التأديبية وغيرها من الشروط التي تمت مناقشتها فيما يتعلق بعدم التمييز وتكافؤ الفرص وعمالة الأطفال والشباب العمال، وما إلى ذلك كما هو موضح في سياسة وإجراءات الموارد البشرية.

## شروط المقاولين من الباطن

- ستتأكد الجهة الموظفة من أن جميع المقاولين من الباطن المشاركين في المشروع أثناء مرحلة التشغيل يلتزمون بهذا الإجراء من خلال توسيع هذا كجزء من الالتزامات التعاقدية.
- سيطلب من جميع المقاولين من الباطن تقديم تقارير شهرية (راجع القسم 10.1) الذي يوفر تفاصيل عن المجتمعات المحلية التي تم تعيينها لتشمل المعلومات الشخصية والمنصب والمدة المتوقعة لتعيين الوظيفة وغيرها حسب الاقتضاء. ستقوم جهة التوظيف بتحديث التقرير وتقديمه إلى المطور على أساس شهري.

عامل محترف على أساس مؤقت أو حسب الحاجة لشركة<sup>2</sup>

## 7. برنامج المسؤولية المجتمعية

ستقوم DHWP بتنفيذ برنامج المسؤولية الاجتماعية الذي سيستثمر في مشاريع تنموية مختارة تهدف إلى تحقيق أكبر قدر ممكن من التأثير الإيجابي الشامل على المجتمعات المحلية مع تعزيز الرعاية الاجتماعية.

يوفر هذا القسم الهيكل الشامل والنهج الذي يجب أن تأخذه DHWP في الاعتبار لتنفيذ برنامج المسؤولية الاجتماعية طوال مرحلة تشغيل المشروع.

### 7.1 تقييم احتياجات المجتمع

بناءً على المناقشات مع وحدة التنمية المحلية في محافظة الطفيلة في عام 2019، أصدرت وحدة التنمية المحلية في محافظة الطفيلة تقييمًا مجتمعيًا وشاملاً لاحتياجات المجتمعات المحلية في محافظة الطفيلة. تم تجميع تقييم الاحتياجات من تقييمات الاحتياجات التي أعدتها بلديات محافظة الطفيلة المختلفة. وتضمنت الآلية الشاملة ما يلي:

- قام أعضاء المجلس المحلي البلدي الذين يمثلون كل قرية داخل بلدية معينة بتجميع قائمة بتقييم احتياجات قراهم من خلال مجموعات التركيز التي تم إجراؤها مع ممثلي المجتمع المحلي وبناءً على فهمهم لمنطقة المشروع. يتألف أعضاء المجلس المحلي البلدي من أعضاء من الذكور والإناث يتم انتخابهم من قبل المجتمعات المحلية .
  - تمت مراجعة تقييم الاحتياجات المجمع أعلاه والتحقق منه من قبل أعضاء المجلس البلدي في كل بلدية. يضم أعضاء المجلس البلدي في كل بلدية أول عضوين في المجلس المحلي البلدي من حيث الأصوات المكتسبة.
  - تمت بعد ذلك مراجعة تقييم الاحتياجات والتحقق منها من قبل لجنة المجلس التنفيذي لمحافظة الطفيلة والتي تضم مديري المؤسسات الحكومية المحلية المختلفة لتشمل الأشغال العامة والتنمية الاجتماعية والتعليم والصحة والزراعة والبيئة والشباب والخدمات البلدية وغيرها.
  - وأخيراً، تمت مراجعة تقييم الاحتياجات والتحقق منه والموافقة عليه من قبل أعضاء مجلس محافظة الطفيلة.
- ومن الجدير بالذكر أنه كجزء من تعزيز الإدارة البلدية في الأردن، قامت الوكالة الأمريكية للتنمية الدولية (USAID) من خلال برنامج المدن الأردنية للتنفيذ والشفافية والمبتكرة والفعالة (CITIES)، بمساعدة البلديات في إعداد تقييم الاحتياجات. من خلال توفير برامج بناء القدرات والتدريب.

ومن المتوقع أن يتم تحديث تقييم الاحتياجات بانتظام طوال السنوات اللاحقة خلال الربع الأول من كل عام. يقدم الجدول 2 أدناه ملخصاً لتقييم الاحتياجات حسب القطاع لكل من المجتمعات المحلية المجاورة لتشمل عين البيضاء وأم سراب وبصيرة وقرندل لعام 2019.

كما تمت مناقشته سابقاً تحت "القسم 2.4"، سيتم عقد اجتماعات متابعة مع وحدة التنمية المحلية في محافظة الطفيلة، مرة واحدة على الأقل كل عام خلال مرحلة التشغيل وسيتم تحديث الجدول 2 وفقاً لذلك في سنة التقرير تلك.

### 7.2 الهيكل العام ومنهج برنامج المسؤولية المجتمعية

ستتظر DHWP في الهيكل والنهج التاليين على أساس سنوي:

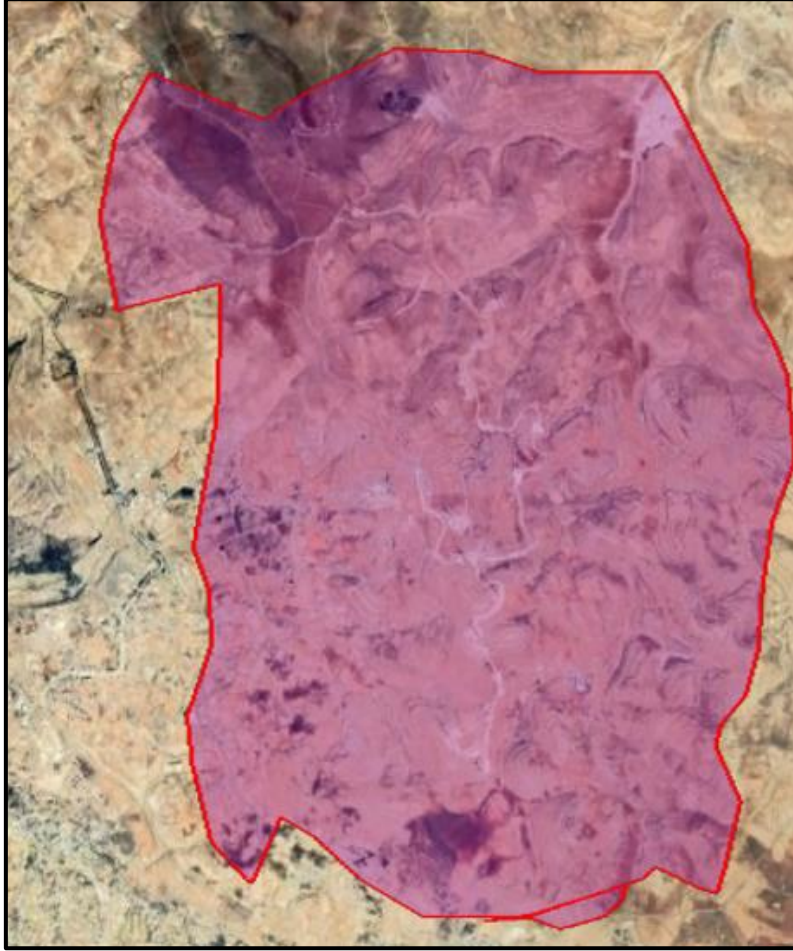
- عقد اجتماع لسنة التقرير مع وحدة التنمية المحلية في محافظة الطفيلة لمراجعة تقييم الاحتياجات المُعد لمحافظة الطفيلة كما هو موضح في الجدول 2، واستناداً إلى العوامل التالية، حدد عددًا من المشاريع الاختيارية ذات الأولوية للتنمية لكل عام (أي حوالي 5 مشاريع) ستنفذ منها DHWP مشروعًا واحدًا سنويًا:
- الميزانية المخصصة؛
- الجدول الزمني للتنفيذ - سوف تتطلب بعض المشاريع سنوات عديدة لتطويرها وإكمالها، وبالتالي لا يمكن النظر فيها؛
- متطلبات الموارد - تتطلب بعض المشاريع استثمارًا كبيرًا للموارد المراد تنفيذها (الموارد البشرية، موارد رأس المال، وما إلى ذلك) والتي قد لا يتمكن المطور من تخصيصها أو توفيرها؛
- إمكانية الوصول - للأغراض القانونية والمؤسسية، لا يمكن للمطور تنفيذ بعض المشاريع لأنها مسؤولية جهة حكومية.
- التطبيق العملي - يجب أن تكون المشاريع التنموية التي سيتم تنفيذها عملية.
- بمجرد اختيار المشاريع (خلال الربع الأخير من السنة التقويمية)، ستقوم DHWP بالتنسيق مع وحدة التنمية المحلية في محافظة الطفيلة لتقديم قائمة المشاريع الاختيارية إلى أعضاء المجلس البلدي لاختيار مشروع واحد للتنفيذ للعام المقبل. وسيتم ذلك من خلال اجتماعات رسمية و/أو رسائل رسمية.

- من المتوقع أن تقوم DHWP ، اعتمادًا على الميزانية والعوامل المخصصة الأخرى التي تمت مناقشتها من قبل، إما باختيار عدد من المشاريع التي ستخدم جميع القرى المحددة، أو تنفيذ البرنامج على أساس التناوب (أي، مشروع السنة الأولى سوف يتم اختياره لعين البيضاء بينما السنة الثانية للبصرة، الخ).
- اعتمادًا على المشروع المختار، هناك طريقتان (2) للتنفيذ. يمكن أن تقوم DHWP إما بتكوين اتفاقية مع الجهة الحكومية ذات الصلة لتنفيذ المشروع المطلوب أو بدلاً من ذلك (أي الطريقة الثانية للتنفيذ)، يمكن أن تختار DHWP التنفيذ المباشر بنفسها. على سبيل المثال، إذا كان المشروع المختار هو "تطوير روضة أطفال في مدرسة بصيرا الابتدائية المختلطة"، فيمكن إبرام اتفاقية مع مديرية تربية الطفيلة لتوفير الأموال لهم لتطوير هذا المشروع، أو يمكن لشركة DHWP تطويره بنفسها ولكن بالتنسيق. مع مديرية تعليم الطفيلة، وبما يتماشى مع إجراءات التوظيف والمشتريات المحلية.
- التواصل مع أصحاب المصلحة المعنيين بشأن هيكل ونهج أنشطة المسؤولية الاجتماعية للشركات وكذلك المشاريع المختارة سيكون متوافقًا مع خطة مشاركة أصحاب المصلحة.

#### برنامج المسؤولية الاجتماعية لأصحاب الأراضي غير المؤجرة

- تلتزم DHWP بتنفيذ برنامج مسؤولية اجتماعية مستقل ومنفصل يستهدف بشكل خاص ملاك الأراضي غير المستأجرين الذين يمتلكون أرضًا داخل منطقة تأثير المشروع (كما هو موضح في الشكل أدناه). لا ينتمي جميع ملاك الأراضي هؤلاء إلى المجتمعات المحيطة (أم سراب، وبصيرة، وغرندل، وعين بيضاء)، وبالتالي لا يتم تضمينهم بالضرورة في برنامج المسؤولية الاجتماعية للشركات الذي يستهدف هذه المجتمعات. سيتم تنفيذ هذا البرنامج على أساس سنوي، مبدئيًا خلال الربع الثالث من كل عام.
- تماشياً مع خطة إشراك أصحاب الأرض (SEP)، سيتم إجراء مناقشة جماعية مركزة (FGD) مع ملاك الأراضي غير المؤجرين داخل كل قطاع فرعي (تتم مناقشتها في النقاط التالية والمبينة في الأشكال 3 - 11) خلال سنة معينة لتغطية ما يلي:
  - عرض الهيكل العام والنهج لبرنامج المسؤولية الاجتماعية للشركات للمجتمعات المحلية بشكل عام ولمالكي الأراضي غير المستأجرة على وجه الخصوص؛
  - تحديد الميزانية المستهدفة للبرنامج للقطاع الفرعي.
  - مناقشة وتحديد قائمة برامج المسؤولية الاجتماعية المحتملة التي يمكن تنفيذها والاتفاق (إن أمكن) على البرنامج (البرامج) التي سيتم تنفيذها للسنة المشمولة بالتقرير. ملحوظة: إذا لم يكن من الممكن تقديم أي التزام للبرنامج الذي سيتم اختياره خلال مجموعة التركيز (على سبيل المثال للتحقق مما إذا كان من الممكن تنفيذ أي من البرامج المقترحة ضمن الميزانية

- المخصصة)، فسيتم إجراء اتصالات المتابعة (من خلال تفاصيل الاتصال المقدمة) مرة واحدة تم اتخاذ القرار داخلياً بواسطة DHWP.
- مناقشة الجدول الزمني العام للتنفيذ؛
  - مناقشة عملية التنفيذ.



الشكل 2 مجال التأثير (Aoi) للمشروع

- الخطوة 1: كخطوة أولى، قامت DHWP بتخطيط نتائج تقييم الضوضاء وميض الظل مقابل قطع الأراضي غير المؤجرة. وبناءً على ذلك، تم تقسيم هذه المناطق إلى قطاعات حسب مستوى التأثيرات لتشمل: (1) قطع الأراضي غير المستأجرة شديدة التأثير؛ و(2) قطع الأراضي غير المستأجرة المتأثرة بشكل طفيف. استندت التأثيرات إلى المعايير الرئيسية لحدود الضوضاء وميض الظل كما هو معمول به في التشريعات الأردنية (تعليمات الحد من الضوضاء ومنعها لعام 2013) بالإضافة إلى متطلبات مؤسسة التمويل الدولية البيئية والاجتماعية لتشمل المبادئ التوجيهية العامة للبيئة والصحة والسلامة لمجموعة البنك الدولي (2007) وإرشادات مجموعة البنك الدولي للبيئة والصحة والسلامة لـ طاقة الرياح (2015). تم تصنيف قطع الأراضي غير المستأجرة ضمن المناطق التي تم فيها تجاوز حدود الضوضاء و/أو وميض الظل على أنها متأثرة بشدة، في حين تم تصنيف قطع الأراضي غير المستأجرة ضمن الحدود المعمول بها على أنها متأثرة بشكل طفيف.
- الخطوة 2: لأغراض لوجستية (نظرًا لعدد ملاك الأراضي غير المستأجرين المتوقع في كل قطاع)، تم تقسيم كل قطاع إلى قطاعات فرعية، محددة بشكل فردي أدناه) القطاعات الفرعية A1 - A7 و (B1 سيتم تنفيذ برنامج المسؤولية الاجتماعية لقطاع فرعي واحد (1) كل عام، بدءًا بقطع الأراضي شديدة التأثير لأصحاب الأراضي غير المستأجرين) أي القطاعات (A1-A7) سيتم اختيار القطاع الفرعي بعكس اتجاه عقارب الساعة بدءًا من الاتجاه الشمالي) أي القطاع الفرعي A1 يليه القطاع الفرعي A2، والقطاع الفرعي A3، وما إلى ذلك (حتى يتم تنفيذ برامج المسؤولية الاجتماعية داخل جميع القطاعات الفرعية في المنطقة شديدة التأثير. سيبدأ البرنامج بـ A1 في عام 2024 وسيختتم بـ B2 في عام 2038.
- الخطوة 3: بعد ذلك، سيتم تنفيذ هيكل ونهج مماثل تم تحديده في الخطوة 2 للمنطقة المتأثرة بشكل طفيف - من B1.
- الخطوة 4: نظرًا لوجود ثمانية (8) قطاعات فرعية وحوالي عام لإجراء المشاورات وتنفيذ المبادرات المختارة، سنكتمل DHWP برنامج المسؤولية الاجتماعية للشركات مع ملاك الأراضي غير المؤجرين عبر القطاعات الفرعية المخصصة لهم كل عام من 2024 إلى 2038 (الدورة الأولى: 2024 - 2031؛ الدورة الثانية: 2032 - 2038).

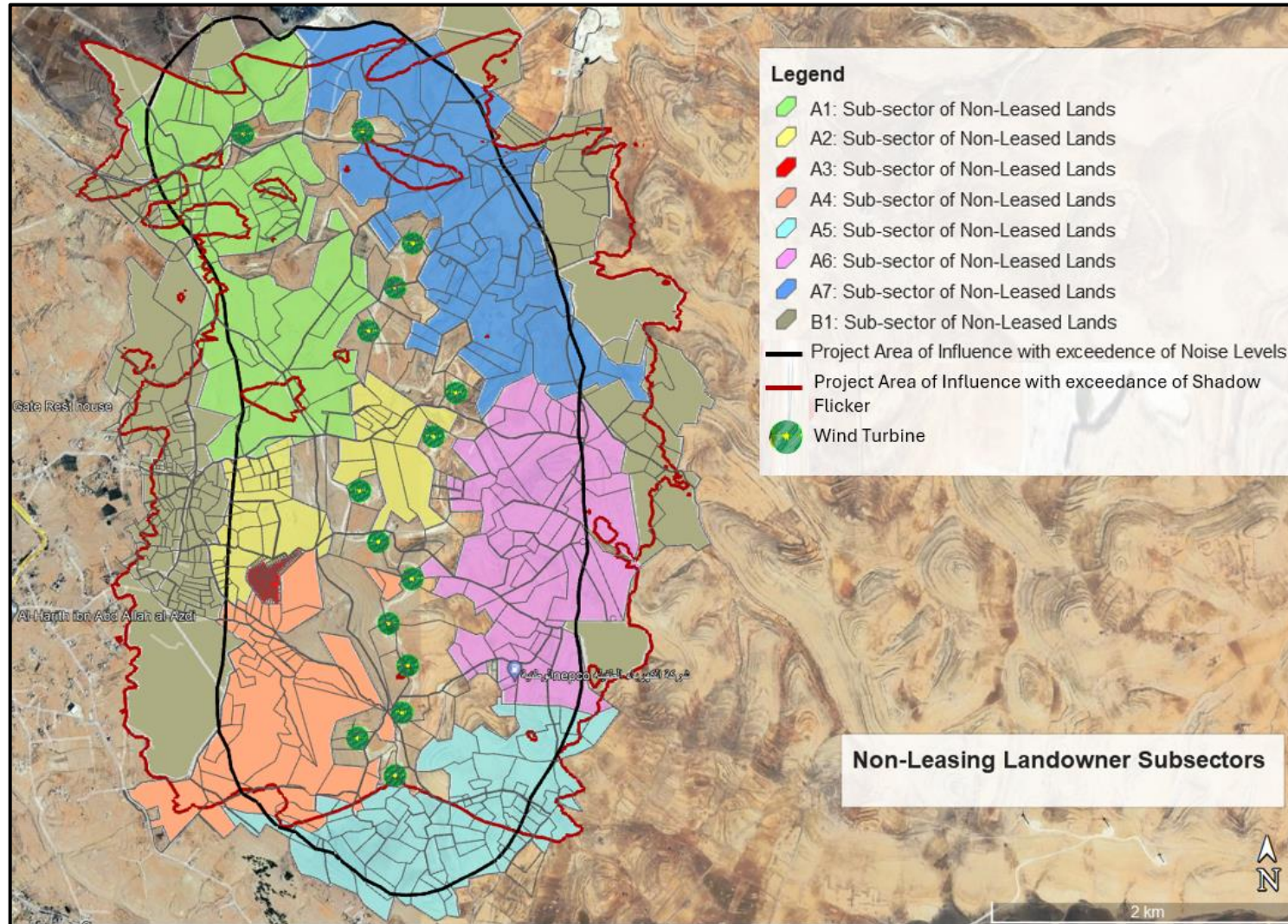
- سيتم الحصول على القائمة الرسمية لأصحاب الأراضي غير المستأجرين داخل كل قطاع فرعي بالإضافة إلى تفاصيل الاتصال الخاصة بهم من دائرة هيئة الأراضي (DLS) إن أمكن أو من خلال القنوات الخارجية. سيتم إجراء عملية الاتصال بملاك الأراضي غير المستأجرين بواسطة CLO عند الحصول على تفاصيل الاتصال بمالك الأراضي غير المستأجرين لقطع الأراضي (والتي من المحتمل أن يكون هناك العديد من ملاك الأراضي لقطعة أرض واحدة)، إذا لم يكن الحصول على تفاصيل الاتصال من خلال DLS منتجاً، فسوف يقوم CLO بإشراك شبكة المجتمع لتحديد ملاك الأراضي لقطع الأراضي داخل القطاع الفرعي لبرنامج المسؤولية الاجتماعية.

- سيبدأ تنفيذ هذا التحديث لبرنامج المسؤولية الاجتماعية في عام 2024 ويستمر حتى عام 2038 (مدة تشغيل المشروع). تتضمن الدورة الأولى (الأعوام 2024 - 2031) القطاعات السبعة (7) شديدة التأثير (A1 - A7) (الأشكال 4 - 10) والتي يتم إجراؤها على مدار سبع (7) سنوات، سنة لكل قطاع فرعي، وسنة لاحقة سنة واحدة (1) للقطاع الفرعي المتأثر بشكل طفيف (B1) الموضح في الشكل 11.

- سيتم توثيق جميع الملاحظات على ما ورد أعلاه وأخذها بعين الاعتبار قدر الإمكان ضمن البرنامج الذي سيتم تنفيذه.

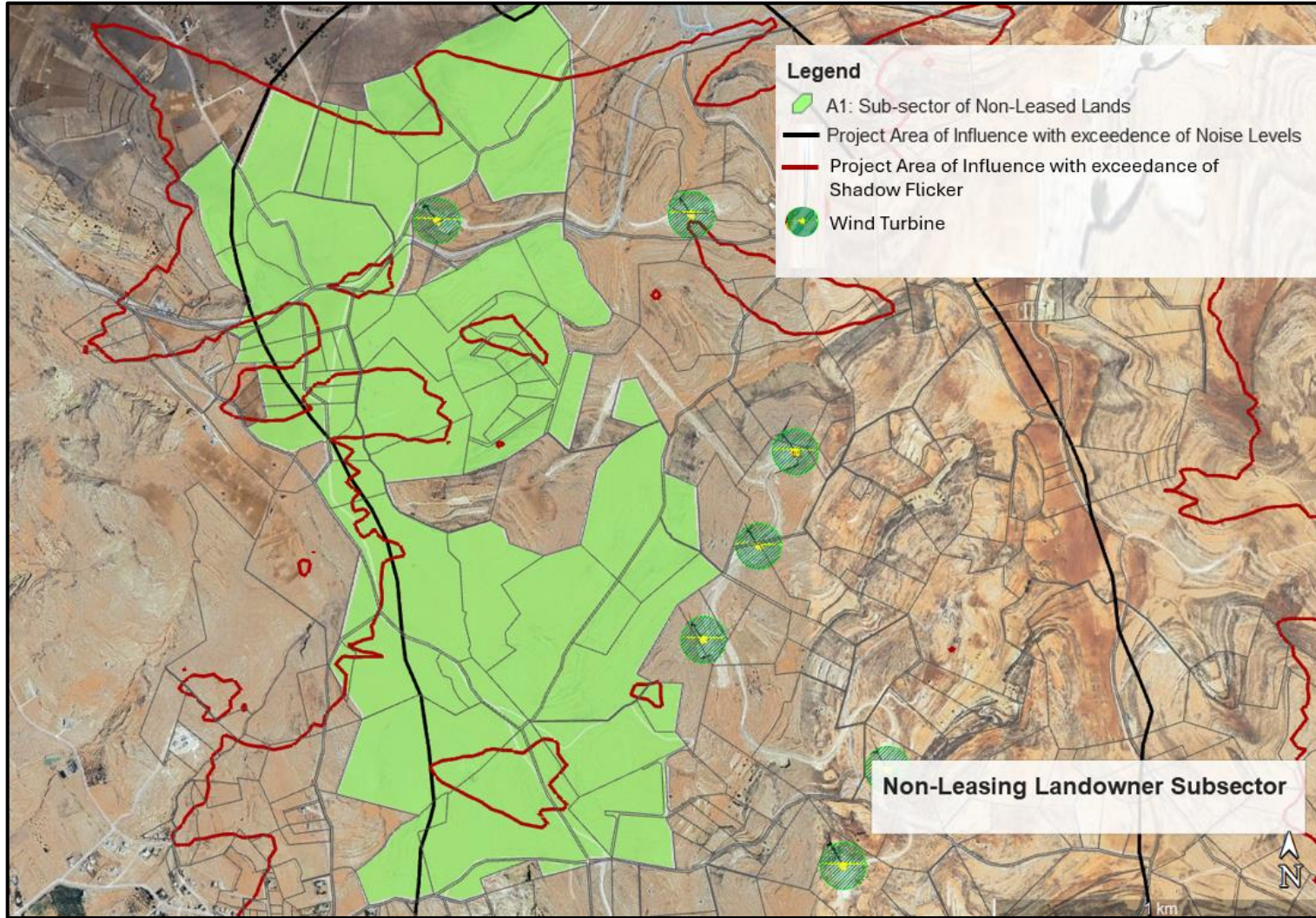
يتم دراسة وتنفيذ برامج المسؤولية الاجتماعية للشركات من خلال الإطار التالي:

- يمكن لـ DHWP إما إبرام اتفاقية مع الجهة الحكومية ذات الصلة لتنفيذ المشروع المطلوب؛ أو
- يمكن لـ DHWP اختيار التنفيذ المباشر بنفسه. على سبيل المثال، إذا كان المشروع المختار هو "تطوير روضة أطفال في مدرسة بصيرا الابتدائية المختلطة"، فيمكن إبرام اتفاقية مع مديرية تربية الطفلة لتوفير الأموال لهم لتطوير هذا المشروع، أو يمكن لشركة DHWP تطويره بنفسها ولكن بالتنسيق. مع مديرية تعليم الطفلة، وبما يتماشى مع إجراءات التوظيف والمشتريات المحلية. سيتم تحميل هذه الوثيقة "CIP" على موقع [www.daehanwind.com](http://www.daehanwind.com) DWPC بحيث تكون متاحة للجمهور لمراجعتها.



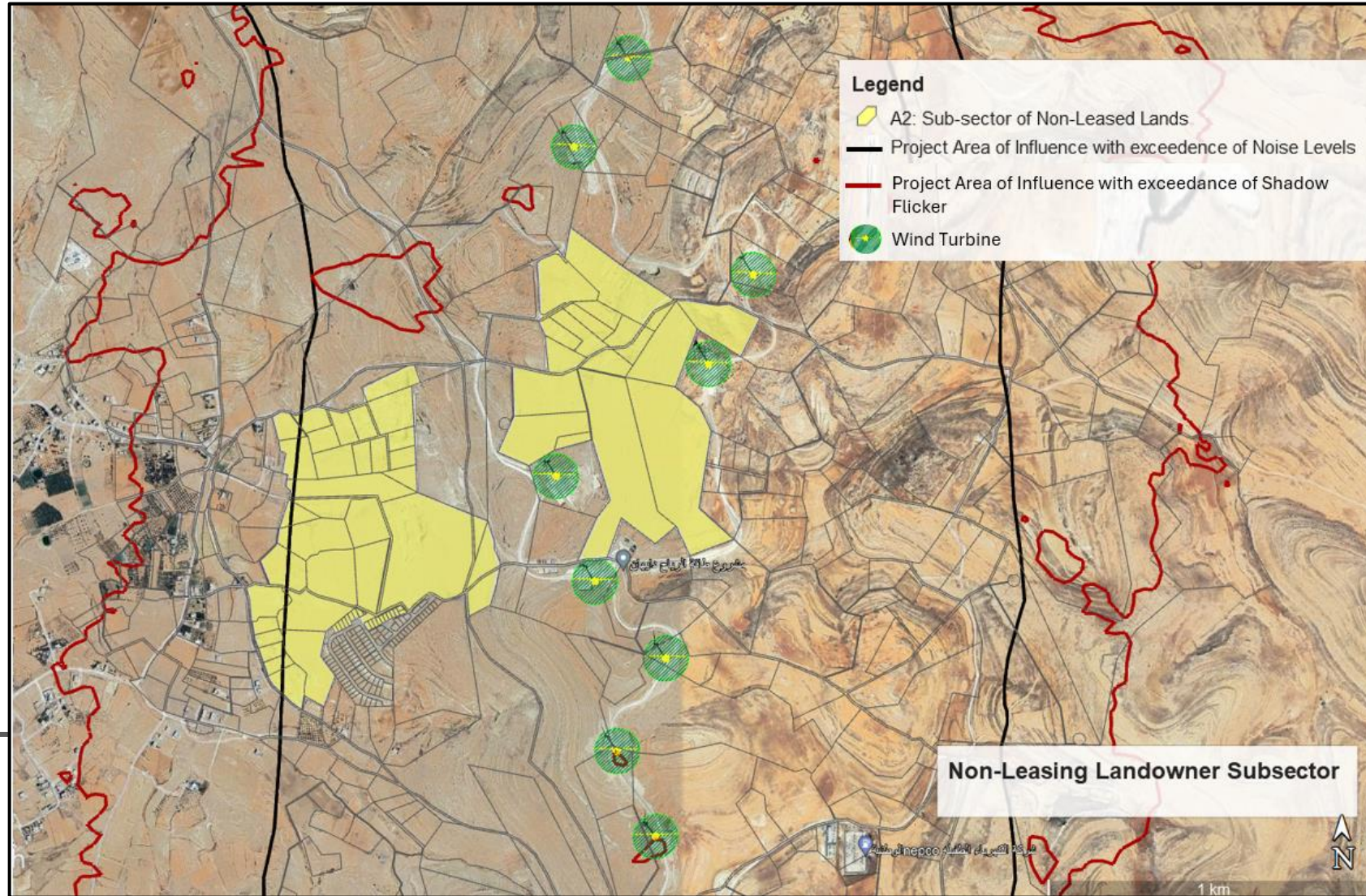
الشكل 3 القطاعات الفرعية غير المؤجرة لقطع الأراضي. تشير القطاعات الفرعية A7 – A1 إلى المنطقة شديدة التأثير، بينما يشير B1 إلى القطاع المتأثر بشكل طفيف.

القطاع الفرعي 1A للأراضي غير المؤجرة - ("NLL") مجموعة التركيز، اختيار مشروع المسؤولية الاجتماعية 2024، 2032



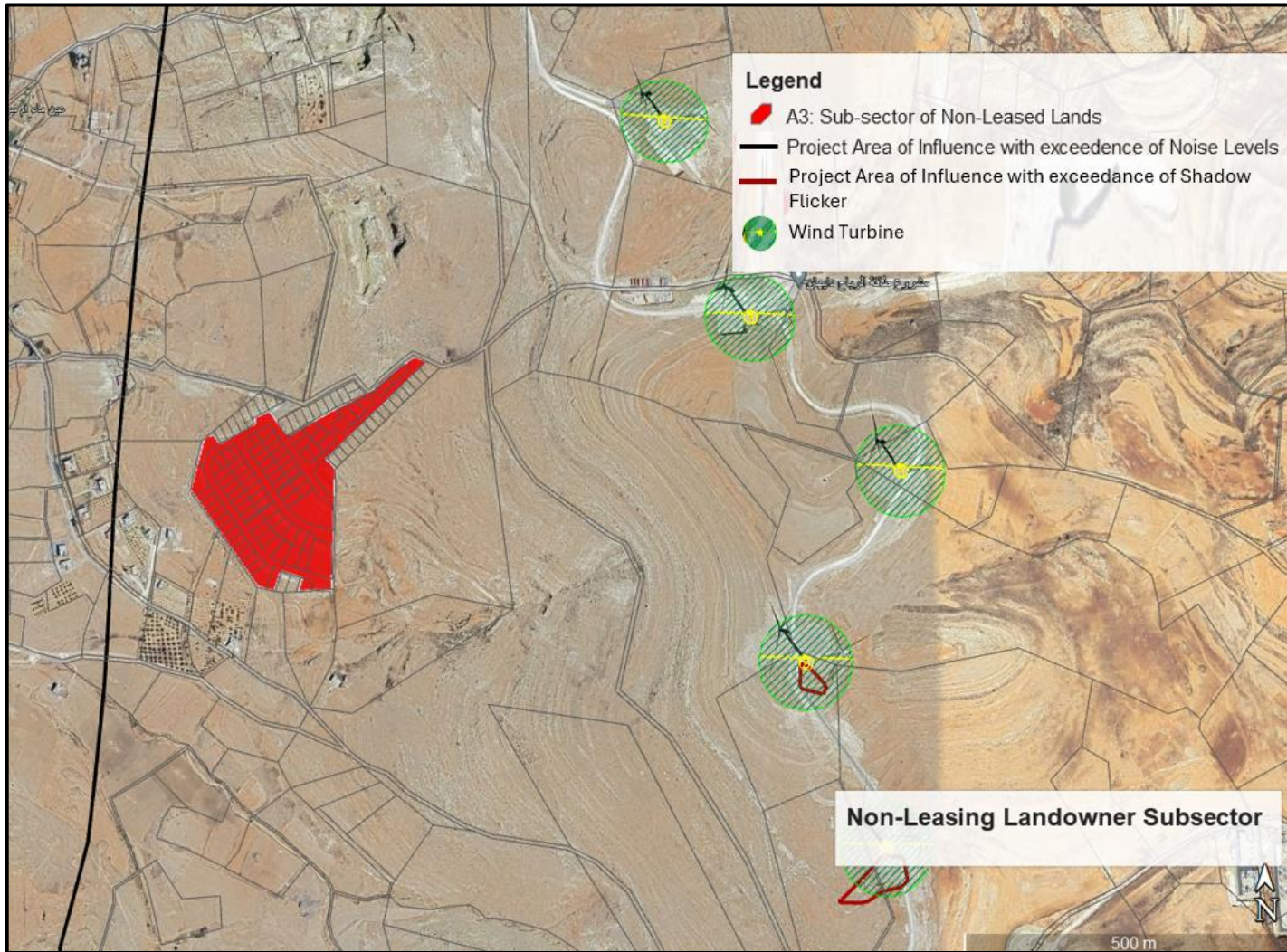
الشكل 4 القطاع الفرعي 1أ للأراضي غير المؤجرة - ("NLL") مجموعة التركيز، اختيار مشروع المسؤولية الاجتماعية 2024، 2032

القطاع الفرعي 2A للأراضي غير المؤجرة - مجموعة التركيز، اختيار مشروع المسؤولية الاجتماعية 2025، 2033



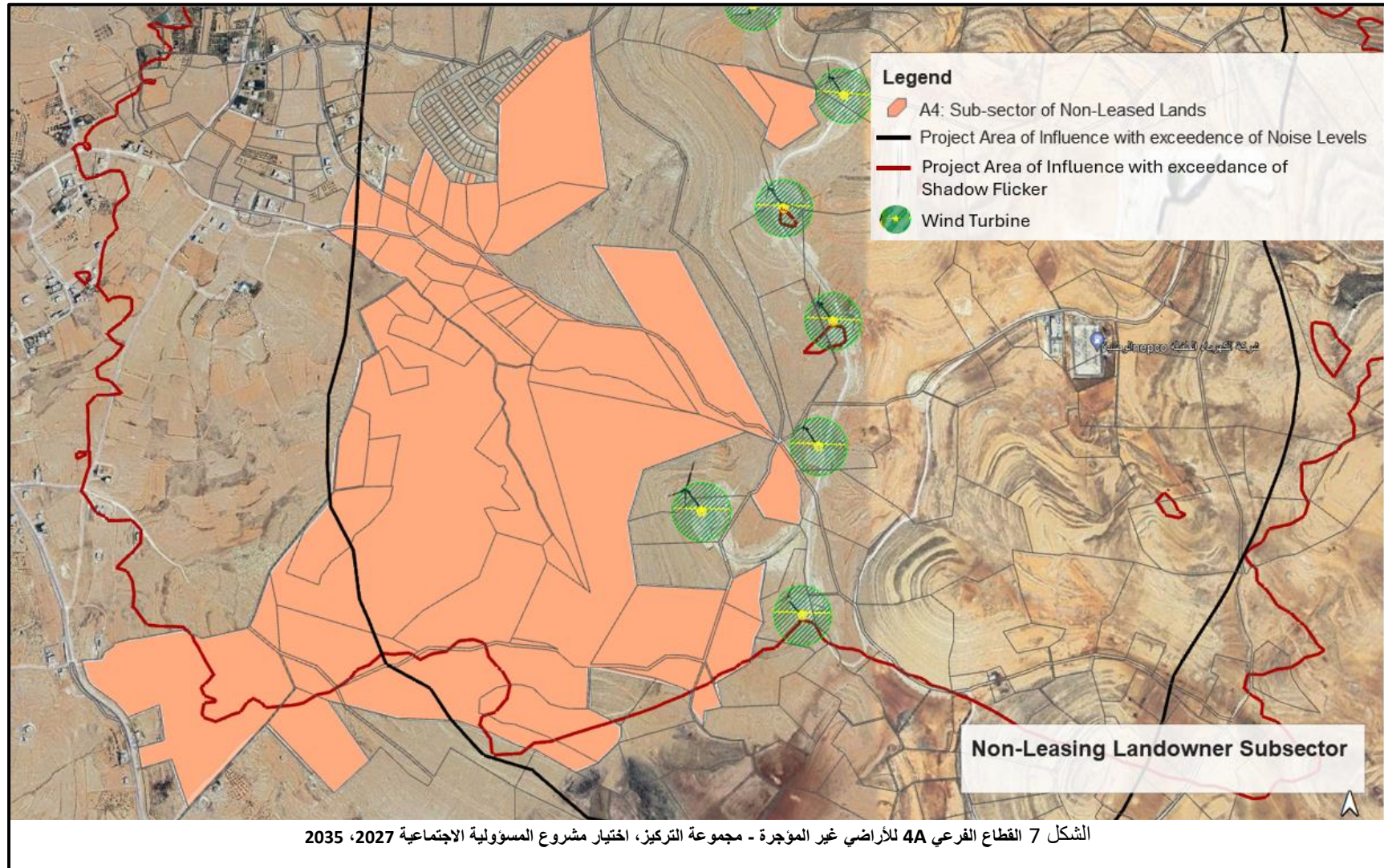
الشكل 5 القطاع الفرعي 2A للأراضي غير المؤجرة - مجموعة التركيز، اختيار مشروع المسؤولية الاجتماعية 2025، 2033

القطاع الفرعي 3A للأراضي غير المؤجرة - مجموعة التركيز، اختيار مشروع المسؤولية الاجتماعية 2026، 2034



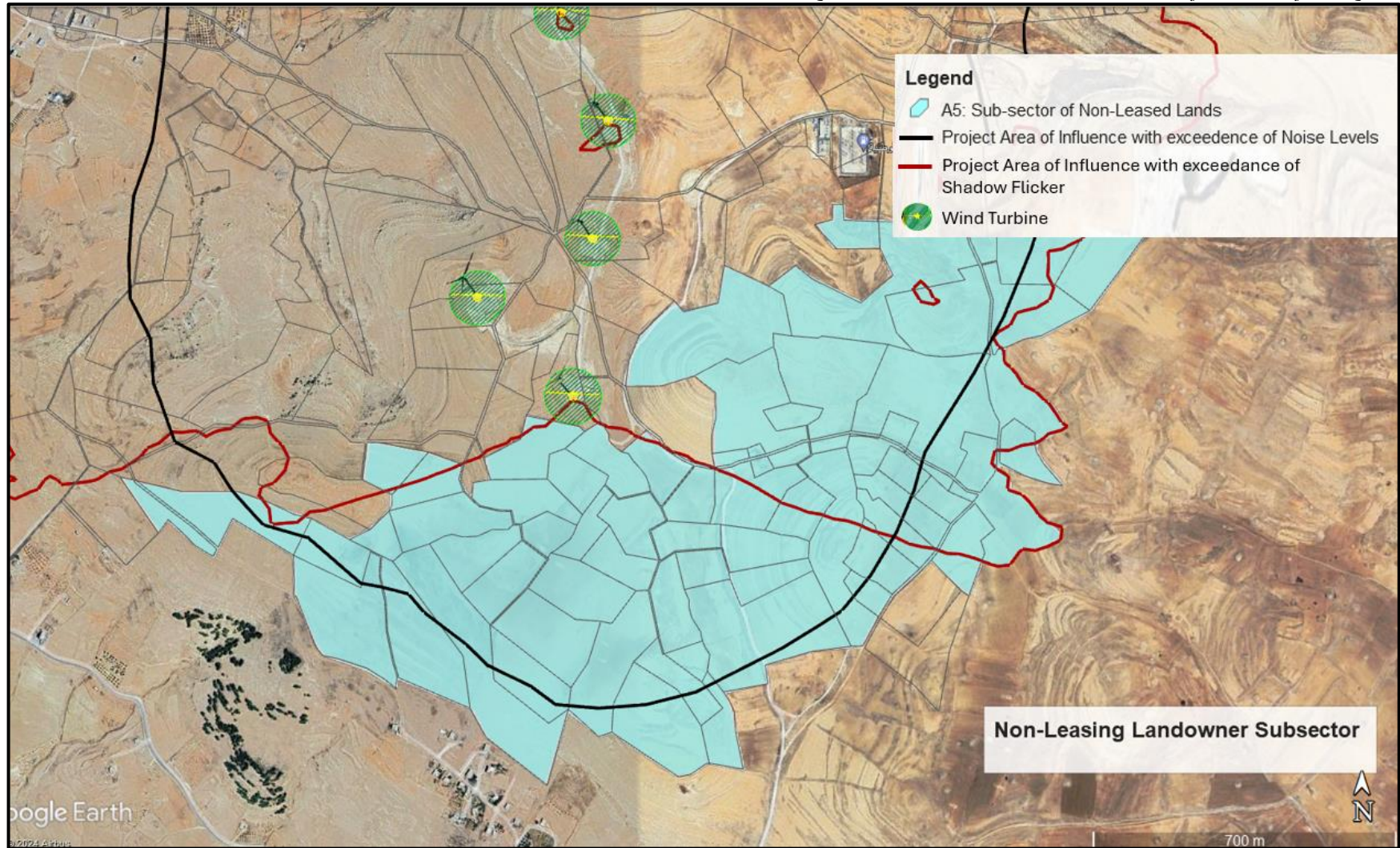
الشكل 6 القطاع الفرعي 3A للأراضي غير المؤجرة - مجموعة التركيز، اختيار مشروع المسؤولية الاجتماعية 2026، 2034

القطاع الفرعي A4 للأراضي غير المؤجرة - مجموعة التركيز، اختبار مشروع المسؤولية الاجتماعية 2027، 2035



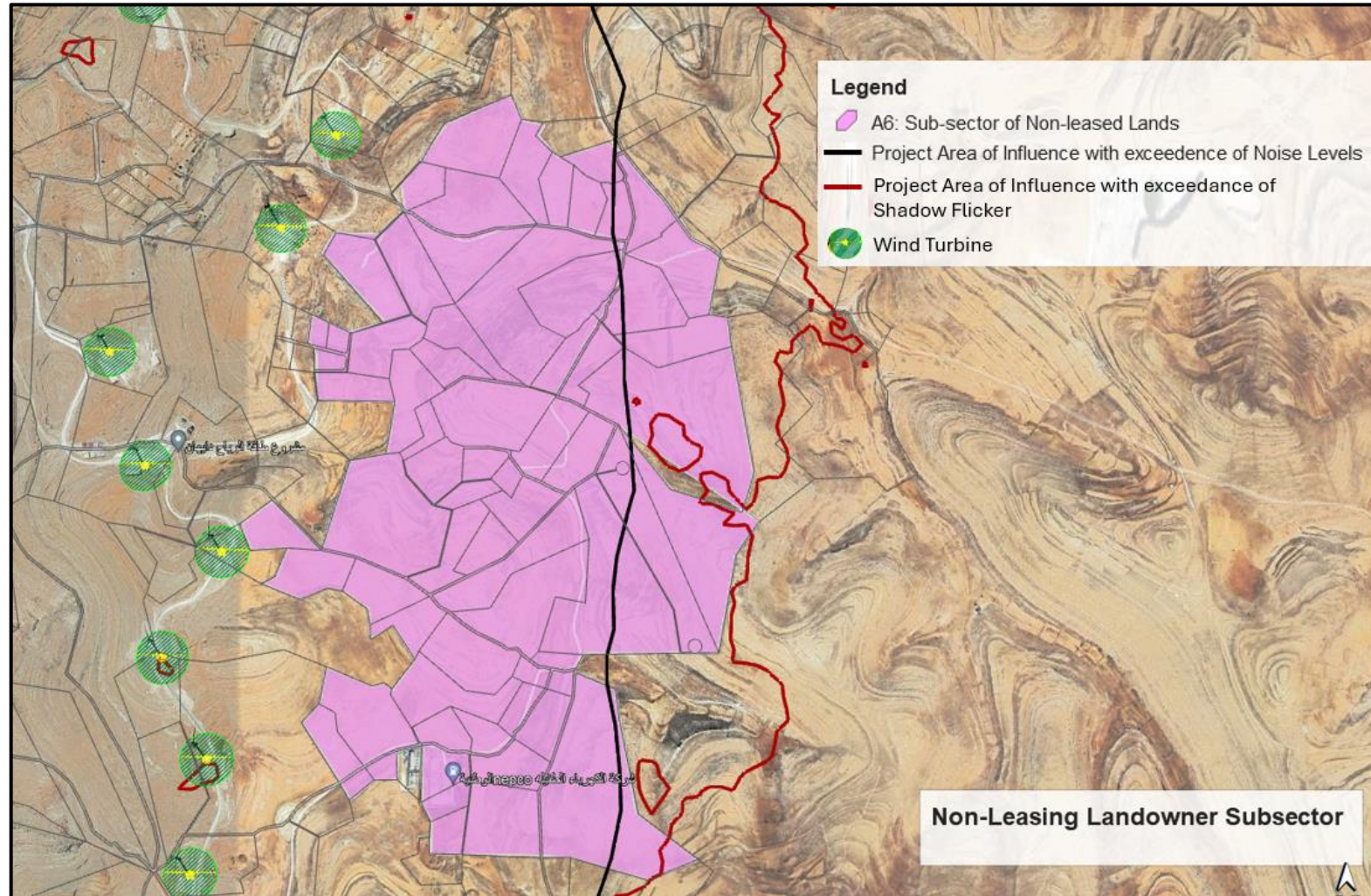
الشكل 7 القطاع الفرعي 4A للأراضي غير المؤجرة - مجموعة التركيز، اختبار مشروع المسؤولية الاجتماعية 2027، 2035

القطاع الفرعي 5A للأراضي غير المؤجرة - مجموعة التركيز، اختبار مشروع المسؤولية الاجتماعية 2028، 2036



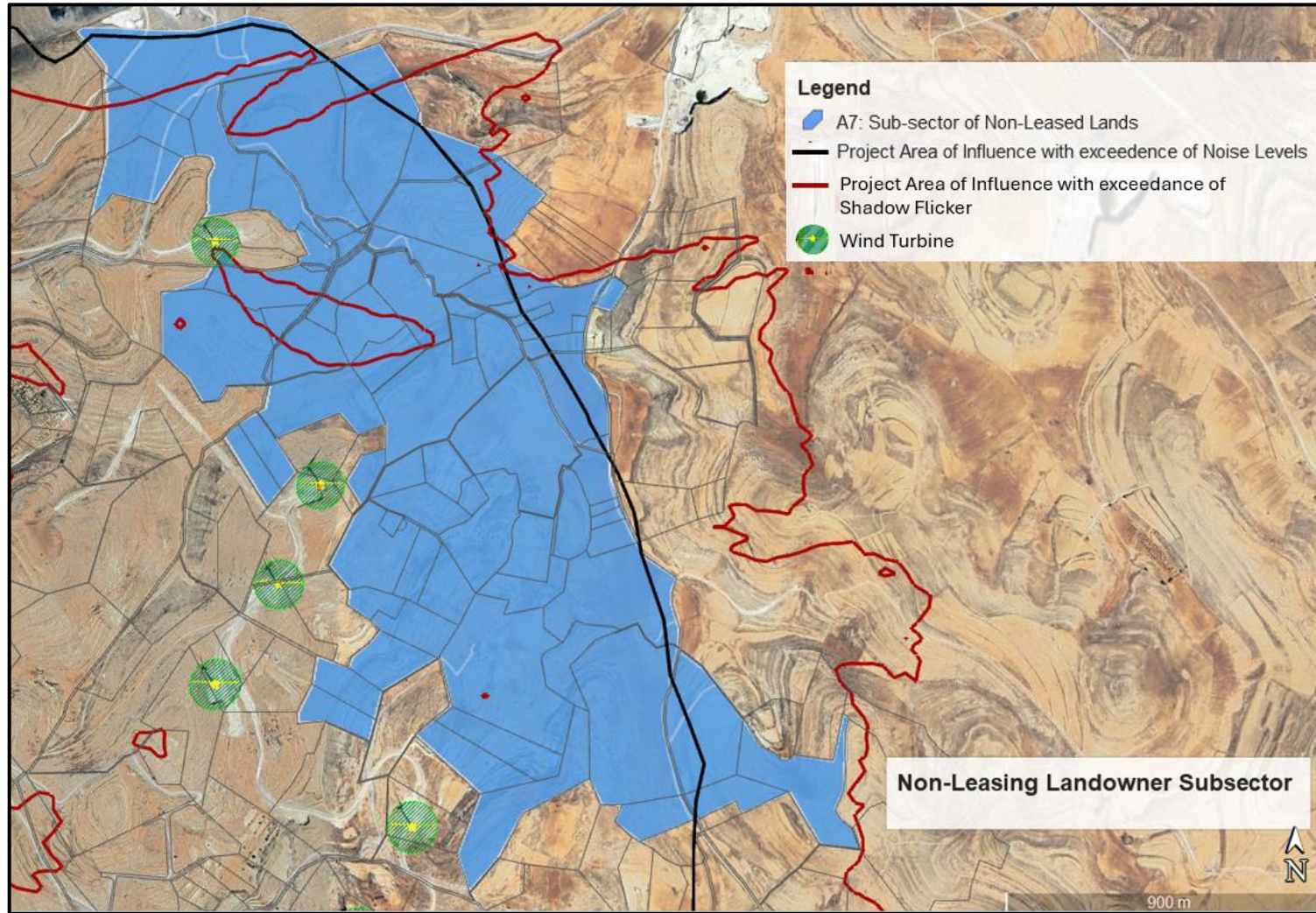
الشكل 8 القطاع الفرعي 5A للأراضي غير المؤجرة - مجموعة التركيز، اختبار مشروع المسؤولية الاجتماعية 2028، 2036

القطاع الفرعي 6A للأراضي غير المؤجرة - مجموعة التركيز، اختيار مشروع المسؤولية الاجتماعية 2029، 2037



الشكل 9 القطاع الفرعي 6A للأراضي غير المؤجرة - مجموعة التركيز، اختيار مشروع المسؤولية الاجتماعية 2029، 2037

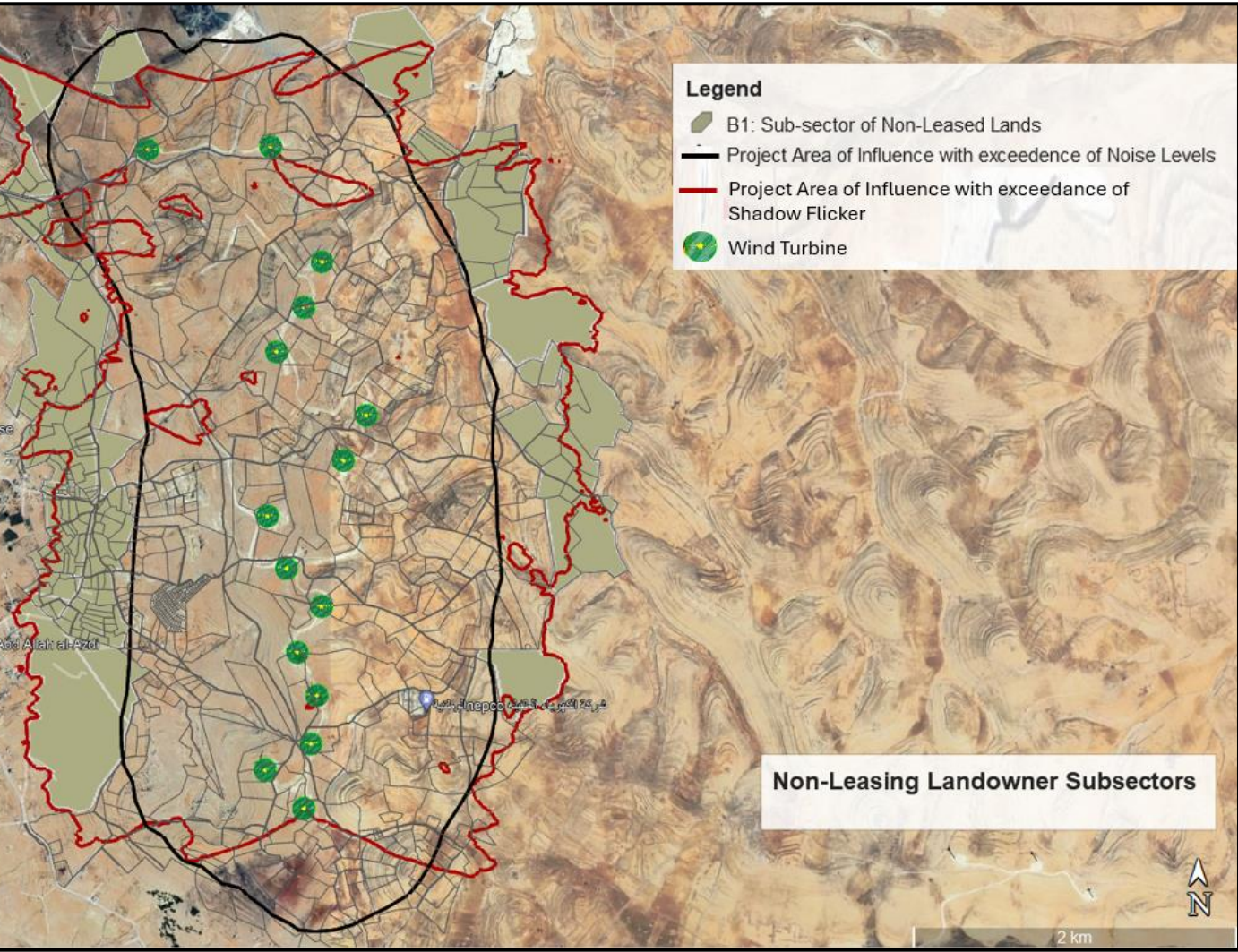
القطاع الفرعي 7A للأراضي غير المؤجرة - مجموعة التركيز، اختيار مشروع المسؤولية الاجتماعية 2030، 2038



الشكل 10 القطاع الفرعي 7A للأراضي غير المؤجرة - مجموعة التركيز، اختيار مشروع المسؤولية الاجتماعية 2030، 2038

**7.2.2 القطاع الأقل تأثراً: 2031 – 2032**

القطاع الفرعي 1B للأراضي غير المؤجرة - مجموعة التركيز، اختيار مشروع المسؤولية الاجتماعية 2032



الشكل 11 القطاع الفرعي 1ب للأراضي غير المؤجرة - مجموعة التركيز، اختيار مشروع المسؤولية الاجتماعية 2032

## 8. متطلبات المراقبة والتقارير

كما هو مبين في خطة إشراك أصحاب المصلحة (SEP) ، سيقوم المطور بإعداد تقرير بيئي سنوي خلال الربع الأول من كل عام والذي يقدم ملخصاً للأداء البيئي والاجتماعي للمشروع خلال سنة التقرير.

سيتم تضمين ملخص في التقرير السنوي حول فرص التوظيف والمشتريات المقدمة للمجتمعات المحلية خلال السنة المشمولة بالتقرير. بالإضافة إلى ذلك، سيتضمن التقرير أيضاً ملخصاً لبرامج المسؤولية الاجتماعية المنفذة للمجتمعات المحلية وكذلك ملاك الأراضي غير المستأجرين حسب الاقتضاء.

سيضمن التقرير أيضاً مؤشرات الأداء الرئيسية (KPI) التي سيتم مراقبتها لضمان التنفيذ السليم لبرنامج CIP. وسيشمل ذلك ما يلي كحد أدنى:

الهدف	مؤشرات الأداء
2 على الأقل	عدد عقود المقاولين من الباطن الموجهة للمجتمعات المحلية
1 على الأقل خلال عام	عدد مبادرات دعم المجتمع المحلي المنفذة
(على الأقل 1 سنويًا لقطاع فرعي واحد من أصحاب الأراضي غير المستأجرة	عدد مبادرات الدعم المنفذة لأصحاب الأراضي غير المستأجرين
60% على الأقل	نسبة أفراد المجتمع المحلي في القوى العاملة
100%	النسبة المئوية للشكاوى المتعلقة بالتوظيف والمشتريات التي تتلقى استجابة فعالة وفي الوقت المناسب
0%	نسبة الشكاوى التي لم يتم حلها

## 9. القوانين والمسؤوليات

### فيستاس - مسؤول المسؤولية الاجتماعية للشركات

- المسؤولية الشاملة عن تنفيذ إجراءات التوظيف المحلية ذات الصلة بفيستاس
- إعداد تقارير التوظيف الشهرية وتقديمها للمطور على أساس شهري
- التنسيق مع فريق Daehan من خلال CLO لبرامج Vestas في المجتمعات المحلية للمشروع.

### دايهان-مهندس مدني للصحة والسلامة والبيئة

- إعداد تقرير المراقبة السنوي ليطضمن ملخصاً عن فرص التوظيف والمشتريات المقدمة للمجتمعات المحلية وملخصاً لبرامج المسؤولية الاجتماعية المنفذة للمجتمعات المحلية وأصحاب الأراضي غير المستأجرة.
- المسؤولية الشاملة عن تنفيذ إجراءات الشراء المحلية
- المسؤولية الشاملة عن تنفيذ برامج المسؤولية الاجتماعية للمجتمع المحلي وأصحاب الأراضي غير المستأجرة

### دايهان- مسؤول الاتصال المجتمعي

- ترتيب وإجراء مجموعة التركيز مع ملاك الأراضي غير المستأجرة حسب الاقتضاء
- إجراء اجتماعات سنوية مع LDU لمحافظة الطفيلة وتحديث تقييم الاحتياجات وفقاً لذلك
- توفير الدعم العام مع تنفيذ برنامج المسؤولية الاجتماعية للشركات

